

腹须指状，刚叶钝圆锥状（图 211 B—C）。

体前部疣足具复型镰状双齿刚毛、端片较长（图 211 E），体中部疣足的复型镰状双齿刚毛、端片较短（图 211 F），体后部疣足的复型镰状双齿刚毛、端片更短（图 211 G），皆具锯齿。疣足刚毛束上下方还各具 1 根简单型双齿刚毛（图 211 H）。体前部疣足足刺 4 根（图 211 D），体后部疣足足刺 1 根（图 211 I）。

雄性生殖体 1975 年 4 月 14 日，在中沙群岛浮游生物网中拖得 1 条具雄性生殖体标本。体长 2.5 mm，体宽（含疣足）1 mm，具 17 个刚节。口前叶具 2 对浅棕色大眼，背对椭圆形，腹对圆形。背面有一对小触手，稍具环轮。触角不明显。背须具 14—16 环轮（背须大部脱落）（图 211 K）。从第 2 刚节开始，体内充满雄性生殖细胞。除正常的复型镰状双齿刚毛外，还具游泳的长毛状刚毛（图 211 J）。

本种中译名曾为圈模裂虫。

地理分布 分布于南海；日本（本州中部和南部）。

(148) 日本模裂虫 *Typosyllis nipponica* Imajima, 1966 (图 212)

Typosyllis nipponica Imajima, 1966c: 266—268, text-fig. 55a—o.

标本采集地 辽宁大连，山东烟台、青岛（潮间带沙滩和附着生物丛中）。

形态特征 体长 8—16 mm，体宽（含疣足）0.5—1 mm，具 70—110 个刚节。

活标本体前部（口前叶和前 2 刚节）为橘黄色，中背齿处为白色，第 5 刚节处有一棕褐色斑，消化道绿褐色，体后生殖匍枝橘黄色。酒精固定标本为黄褐色。

除前 3—4 刚节外，所有刚节皆具 3 个环轮，以体中部者较明显（图 212 B）。口前叶亚球形，宽大于长。2 对圆形红眼为倒梯形排列，前对大于后对。触角长三角形，基部愈合，约与口前叶等长。3 个触手，中央触手位于前对眼之间、具 12—15 环轮，侧触手位于口前叶前缘、稍短、具 8—10 环轮。1 对项脊位于口前叶后缘。2 对围口节触须，背触须具 14—16 环轮，腹触须具 12—14 环轮（图 212 A）。

咽有 10 个软乳突和 1 中背齿。前胃位于第 6—10 刚节。

疣足单叶型。第 1 对背须具 13—15 环轮，第 2、3、5、8 对背须具 14—17 环轮，第 4、6、7 对背须具 9—12 环轮，以后背须长短轮替，长的具 14—18 环轮，短的具 8—11 环轮，腹须指状，刚叶钝圆锥状。

体前部具复型镰状双齿刚毛、端片较长（图 212 D），体中部的复型镰状双齿刚毛、端片较短、两齿较大、约呈 90 度角（图 212 E），体后部刚毛束上方和下方还各具 1 根或粗或细的简单型双齿刚毛（图 212 F）。体中部疣足足刺 3 根，末端稍尖细和钝（图 212 G）。

生殖个体 1980 年 5 月 15 日，从青岛第二海水浴场采到 1 条体后部具雄性生殖匍枝的个体，放入培养皿中培养。

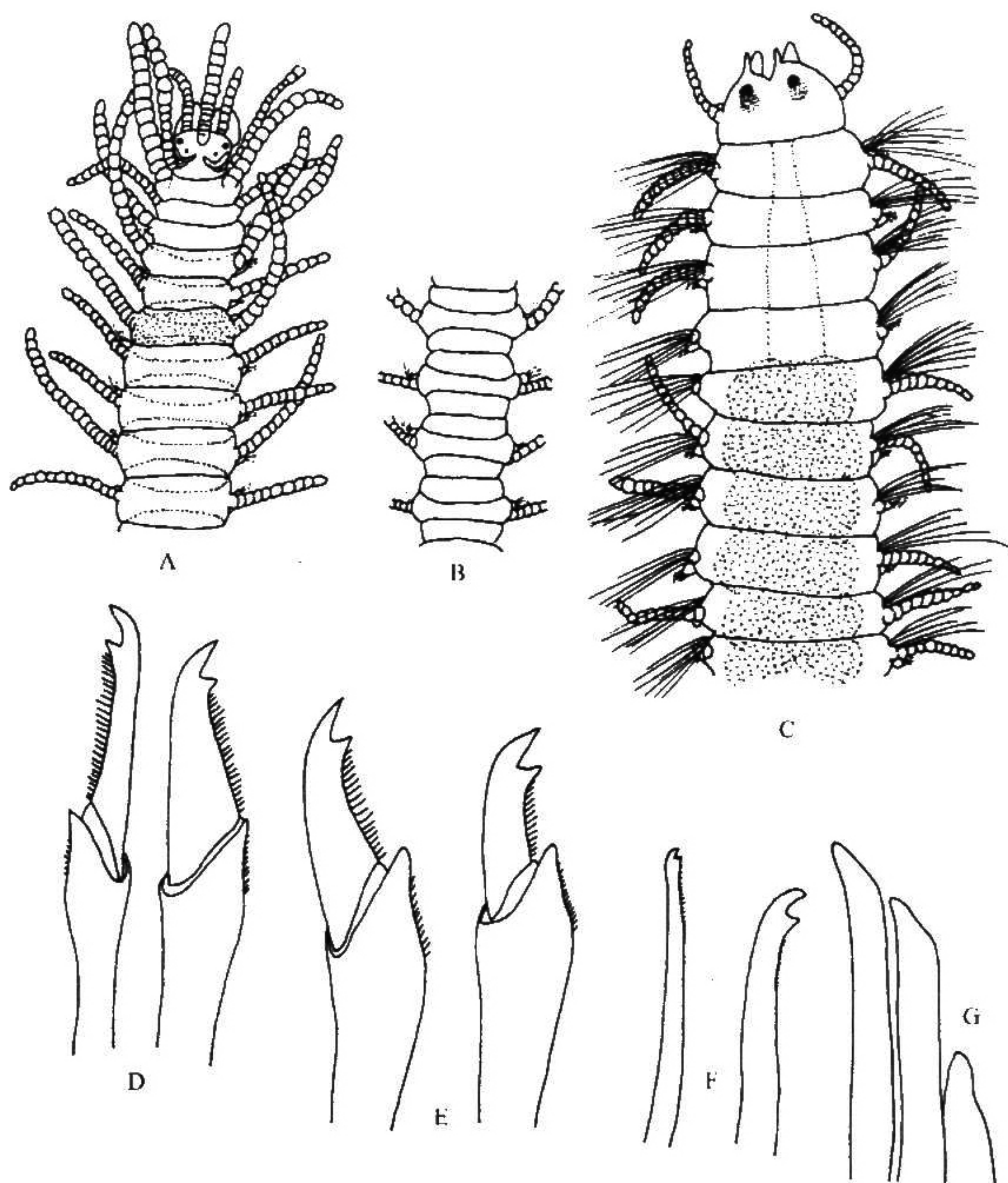


图 212 日本模裂虫 *Typosyllis nipponica* Imajima

A. 体前部背面观；B. 体中部具 3 个环轮的体节；C. 雄性生殖个体前部背面观；D. 体前部复型镰状双齿刚毛；E. 体中部复型镰状双齿刚毛；F. 体后部刚毛束上下方的简单型双齿刚毛；G. 体中部疣足足刺。(A 仿 Imajima 稍改)

8 日后雄性生殖匍枝与母体断裂，背面具 1 对光滑的小触手，腹面具 1 对触角。除母体正常的复型镰状双齿刚毛外，还具细长毛状游泳刚毛。从第 5 刚节开始，体内充满雄性生殖腺。虫体在水中游动 (图 212 C)。

地理分布 分布于渤海和黄海；日本 (本州北部和南部、四国)。本种为我国首次记录。

(149) 梳毛模裂虫 *Typosyllis pectinans* Haswell, 1920 (图 213)